

Használati útmutató

Habbilnss

Különleges építésű, eltolható oldalfalú, fedett teherkocsi



Tartalomjegyzék


1. Általános tudnivalók	3
1.1 Használati útmutató	3
1.2 Felhasználási cél	3
1.3 Munkavédelem	4
2. Technikai adatok	5
2.1 Főméretek	5
2.2 Rakodási minta	5
2.3 Részletek (adatok)	6
3. Használati előírások	7
3.1 Általános tudnivalók	7
3.2 Ajtók	9
3.3 Elválasztó fal	11
4. Rakománybiztosítás	12
4.1 A rakomány biztosítása	12
4.2 Rakománybiztosító eszközök	12
5. Tisztítás	13
5.1 A rakfelület takarítása	13
6. Sérült kocsik kezelése	13
6.1 Sérülések megállapítása, dokumentálása és kezelése	13


1. Általános tudnivalók

1.1 Használati útmutató

A használati útmutató tartalmazza azokat a legfontosabb műszaki - kereskedelmi információkat és intézkedéseket, amelyeket a jármű üzemszerű felhasználása során figyelembe kell venni. A használati útmutató elolvasásával e kocsi típus használatának az általános szabályai és a jellemző felépítése már megismertnek tekinthető. Az eszközök használatát a meghatározott előírások szerint kell végrehajtani.

Az ismertetett eszközök és eljárások megfelelnek a jelenlegi technológiai követelményeknek. Vasúti kocsik olyan hibás kezelésével összefüggésben keletkezett kárigények, melyre jelen útmutató nem tartalmaz előírásokat, nem érvényesíthetők a kocsik gyártóinál, vagy üzemtartójánál. A légfék üzemszerű működtetésének ismerete ugyancsak feltételezett a kocsihasználó részéről.

 A Rail Cargo Hungaria Zrt. által közzétett árudíjsszabás mindenkor hatályos változata kötelező érvényű.

 Az árudíjsszabás nyomtatott formában nem jelenik meg. Az árudíjsszabás az RCH belső intranet hálózatán belül és külső ügyfeleknek az interneten (www.railcargo.hu weboldalon) elérhető és PDF formátumban letölthető. Ehhez a díjsszabás gyors aktualizálása biztosított. A hatályba lépések, változtatások és érvénytelenítések a közlekedési közlönyben jelennek meg.

Figyelem!

A járművet minden be- és kirakodás alkalmával megfutamodás ellen biztosítani kell.

Figyelem!

A járművet csak rendeltetés szerűen bezárt és reteszelt oldalfalakkal szabad mozgatni.

Figyelem!

A teherkocsi kizárólag csak az erre szolgáló berendezésekkel (vonóhorog, kötélhorog) mozgatható. A mozgatás minden egyéb más formája nem megengedett.

1.2 Felhasználási cél

A kocsi konstrukciója lehetővé teszi a szállított rakomány környezeti hatásoktól való megóvását és a fokozott vagyonvédelmet. A négytengelyes eltolható oldalfalú kocsi vízre, nedvességre érzékeny anyagok (fehér áruk, papír, vászon) valamint raklapos áruk szállítására alkalmas és egy oldalon két eltolható oldalfalal rendelkezik. Ezáltal a kocsi különösen gazdaságosan használható és alkalmas oldalról történő villástargoncás ki- és berakodásra. A két oldalfal segítségével a kocsi hosszának kb. 50% tehető a rakodáshoz szabaddá.

1.3 Munkavédelem

A vasúti területen való munkavégzés és a vasúti kocsik kezelése munkavédelmi kockázatokat, veszélyeket hordoznak.

A kockázatok minimális szintre csökkentése és a vasúti kocsik szakszerű kezelése érdekében a kocsik kezeléséből, a vasúti környezetből adódó veszélyekről a kezelést végző munkavállalókat dokumentált módon ki kell oktatni. Az oktatásnak olyan mértékűnek kell lennie, hogy a munkavállalók az egészséget nem veszélyeztető biztonságos munkavégzést végre tudják hajtani.

Vasút logisztikai területen, a vágányok közötti munkavégzés során személyes egyéni védőeszközök viselése kötelező (jó láthatósági mellény, biztonsági védőlábbeli, terület sajátossága miatt előírt egyéb védőeszköz).

A kocsik kezeléséből, rakodásából, a szállított áru veszélyéből adódóan további egyéni védőeszközök használata válhat szükségessé (védősisak, védőszemüveg, védőkesztyű, porvédőmaszk, láng és szikramentes ruházat, leesés gátló felszerelés), melyek használata szintén kötelező. Ezeket a védőeszközöket, védőruházatot a tevékenységet végző munkavállalóra hatályos Munkavédelmi Szabályzat tartalmazza.

A munkavállaló a teherkocsi rak-, és kezelő felületére való felszállása kizárólag a kocsin kiépített, erre a célra rendszeresített kezelő lépcsőn, illetve a rámpával, vasúti területen elfogadott felszállást segítő berendezéssel történhet.

A villamosított vasúti pályán a felsővezeték megközelítési távolsága 2 méter, ezen belül tartózkodni tilos. A vasúti kocsikra való felszállásnál a felsővezetektől a 2 méter biztonsági távolság betartása kötelező, amennyiben ez nem tartható be a műveletet csak feszültségmentesítés után szabad elvégezni.

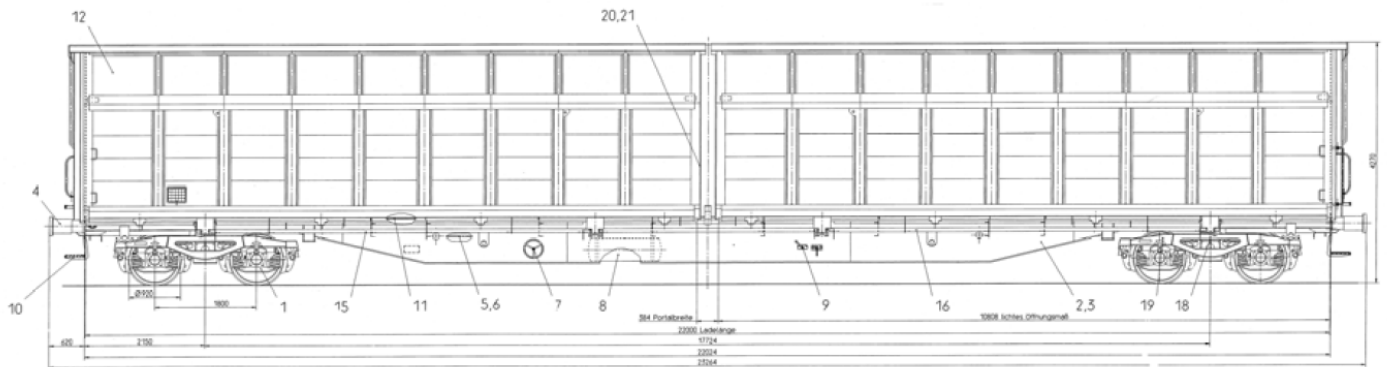
Vasút logisztikai területen való munkavégzéshez minden esetben a munkavállalók részére előre megigényelt belépési engedély, a gépjárművek, rakodó gépek részére behajtási engedély, rakodás esetén rakodási és napi munkavégzési engedély szükséges.

A vasút veszélyes üzem, a vasúti területen való munkavégzés kiemelten veszélyes, ezért munkát végezni csak a munka,- tűz,- környezetvédelmi,- és üzembiztonsági szabályok szigorú betartásával szabad.

Minden vasúti kocsinál a műszaki elírásában több helyen olyan biztonsági követelmények kerültek meghatározásra, melyek a balesetmentes, biztonságos munkavégzés feltételei, így ezeket be kell tartani.

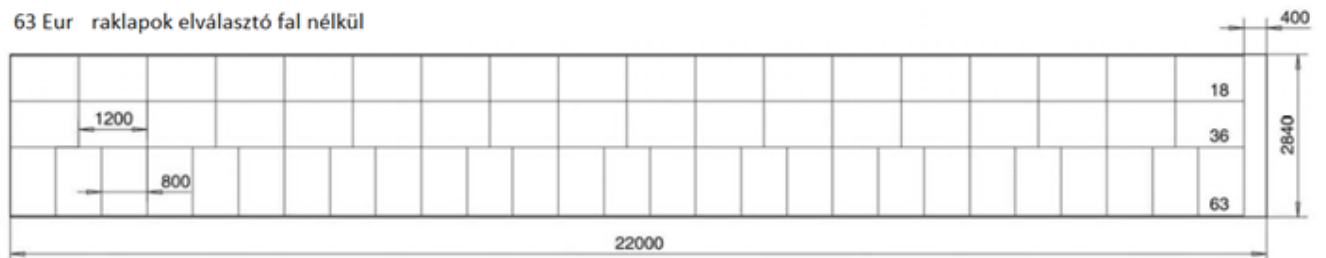
2. Technikai adatok

2.1 Főméretek

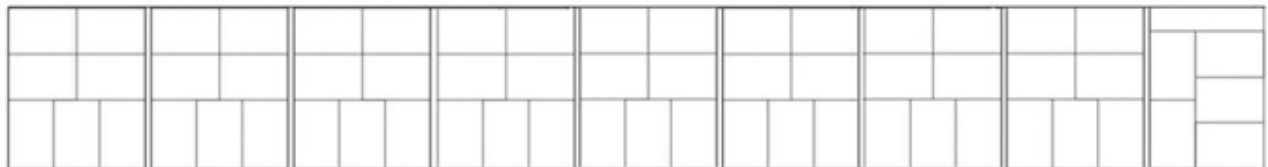


2.2 Rakodási minta

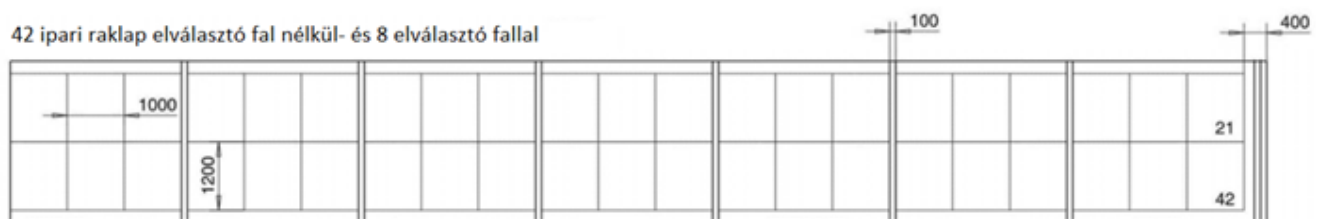
63 Eur raklapok elválasztó fal nélkül



61 Eur raklapok 8 elválasztó fallal



42 ipari raklap elválasztó fal nélkül- és 8 elválasztó fallal

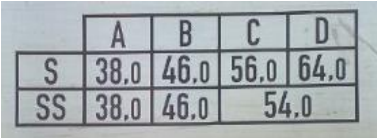


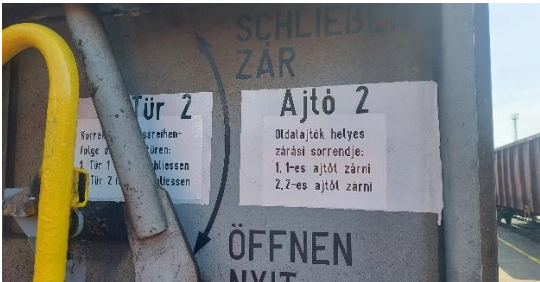


2.3 Részletek (adatok)

Sorozatjel	Habbilnss				
Típuszám	2890				
Tengelyszám (db)	4				
Forgócsap távolság (m)	17,7				
Ütközők közötti hossz (m)	23,2				
Saját tömeg (t)	29,4				
Vonalosztályok		A	B	C	D
Terhelési határok (t)	S	34,6	42,6	52,6	60,6
	SS	34,6	42,6	52,6	
Rakodási hossz (m)	21,2				
Rakodási szélesség (m)	2,84				
Rakterület (m ²)	60,2				
Raktérfogat (m ³)	159,7				
Oldalajtó szélesség (m)	10,8				
Homlokrakonca magasság (m)	-				
Oldalajtó magasság (m)	2,8				
Padlómagasság (m)	1,2				
Padló anyaga	Rétegelt lemez padló csúszásgátlással ellátva				
Megjegyzések:	EUR raklap = 61 db Ipari raklap = 42 db 8 db válaszfallal				

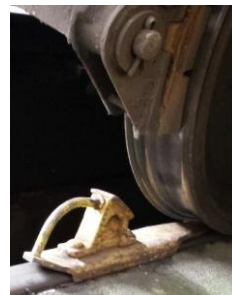
3. Használati előírások

3.1 Általános tudnivalók

Művelet	Kép
<p>Feliratozás/Figyelfelhívások</p> <ul style="list-style-type: none"> ▪ A teherkocsik oldalán lévő terhelési határ táblát figyelembe kell venni! ▪ Kompozit műanyag féktuskókkal felszerelt teherkocsi. ▪ A teherkocsi nyitott ajtóval nem közlekedtethető! ▪ A rakodás során a padló legfeljebb 50 kN -ig terhelhető! ▪ A kocsi padlóra szögelni tilos! ▪ A rakomány nem támaszkodhat a kocsi oldalfalának figyelmeztető táblát figyelembe kell venni! ▪ Az ajtózárási sorrendre ügyelni kell! <p>Megjegyzés: A képeken látható feliratok számadatai csak tájékoztató jellegűek!</p>	     

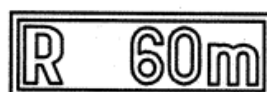
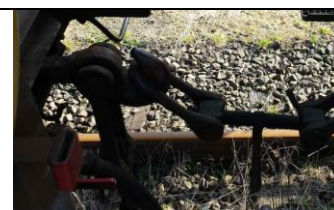
Kocsi kezelése

- Az eltolható oldalfalakat csak az arra kijelölt helyen, kézzel szabad mozgatni (nyitni, zárni). Az oldalfal nehéz mozgathatósága annak sérülésére utalhat!
- Az eltolható oldalfalakat tilos targoncával vagy egyéb más módon mozgatni!
- **A jármű minden be-és kirakodásánál a járművet a rögzítőfék meghúzásával, vagy egyéb alkalmas módon megfutamodás ellen biztosítani kell.**



Kocsi mozgatása

- A teherkocsik vontatása csak az erre szolgáló berendezések (pl.: vonóhorog, kötélhorog, komphorog), használatával megengedett. Mozgatás az ütközőtányérokon és a homlokfalakon tilos.
- Egy kötélhorog (komphorog) maximális terhelhetősége vontatásnál 240t (több összekapcsolt kocsi esetén)
- A kocsit csak feloldott fékberendezéssel szabad mozgatni!
- Legkisebb bejárható pályáívsugár lazán kapcsolt kocsikkal 60m
- Legnagyobb komprajárási szög 2 30'
A kocsi gurítódombon közlekedhet.



3.2 Ajtók

Általánosságban

- A kocsi 2 fix homlokfalal rendelkezik.
- A teherkocsi mindkét oldalán 2-2 darab alumíniumötvözetből készült eltolható falszerkezettel (oldalfallal) rendelkezik.



Eltolható oldalfal nyitása

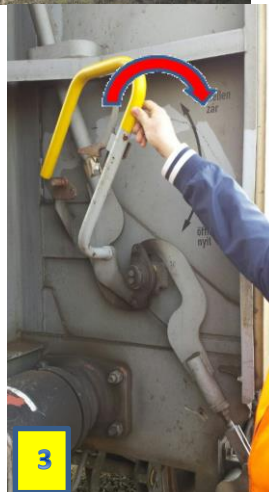
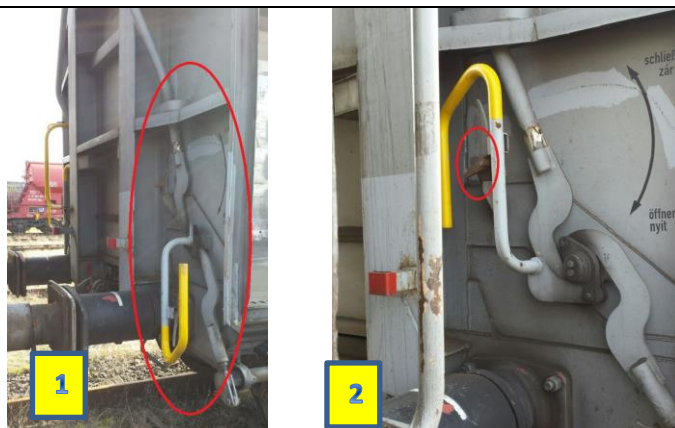


A jármű minden be-és kirakodásánál a járművet a rögzítőfék meghúzásával, vagy egyéb alkalmas módon megfutamodás ellen biztosítani kell.

Az oldalfal mozgatásakor annak működési tartományában személy nem tartózkodhat!

Oldalanként egyidőben csak egy oldalfal nyitható.

- Az eltolható oldalfalakat a homlokfalon elhelyezett működtető szerkezettel lehet mechanikusan működtetni. (1)
- Első lépésként oldani kell a nyitókar reteszelését. Ezt a retesz hátrafelé történő húzásával lehet elvégezni. (2)
- Második lépésben a nyitókar hátrafelé történő húzásával (3) az oldalfalat egy 10 cm-el kintebb elhelyezkedő futósínre lehet a billenő karok segítségével. (4) átemelni (vagyis kibillenteni).
- Az eltolható oldalfalat a kézi fogantyú segítségével nyitás irányában toló/húzó mozgással kinyitható. Az eltolható oldalfalat reteszelésig kell tolni/húzni. (5)
- A teherkocsi ajtaja nyitott, a teherkocsi rakodható. (6)



Eltolható oldalfal zárása



Az oldalfal mozgatásakor annak működési tartományában személy nem tartózkodhat!

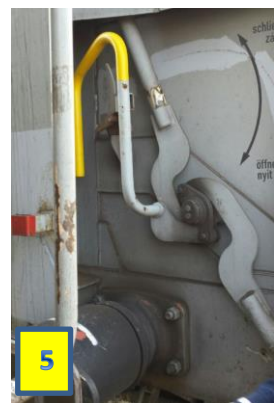
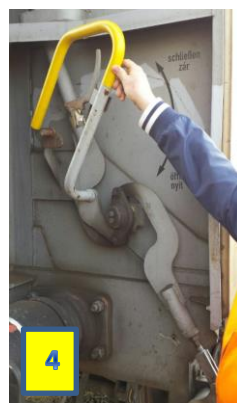
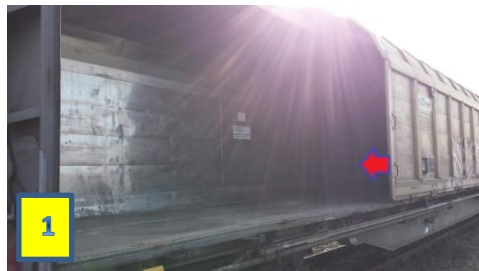
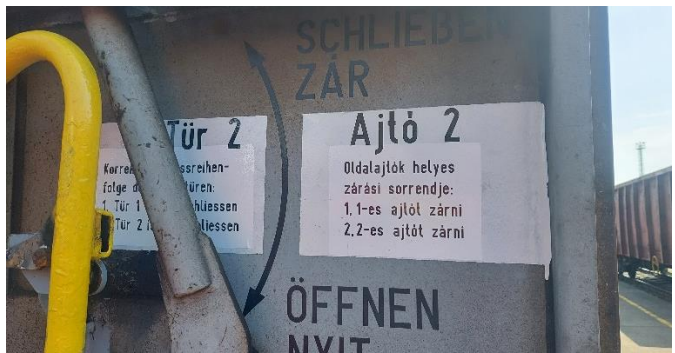
Az eltolható oldalfalak zárásánál a helyes zárási sorrendre különösen ügyelni kell!

A kocsi adott végén először az 1-es oldalfalat (ajtót) kell zárni, majd a 2-es oldalfalat a lent leírt módon:

- A teherkocsi ajtaja nyitott majd toló/húzó mozgással (1) zárópozícióba kell mozgatni. (2)
- A működtető nyitókar záró pozícióba történő elforgatásával az eltolható oldalfal a futósínról a billenő karok segítségével. (3) a felső helyzetébe kerül.
- Ekkor az önműködő biztosítás működésbe lép (4), majd a működtető nyitókart reteszelni kell.
- Ha szükséges, vámzárat a vámzártartóba kell helyezni.
- A kocsi zárt állapotú. (5)



Megjegyzés: A balesetveszély elkerülése érdekében ügyelni kell arra, hogy az eltolható oldalfal útjába záráskor belógó testrész ne kerüljön!



3.3 Elválasztó fal

Általánosságban

A Habbillnss teherkocsi 8 db mozgatható válaszfalal rendelkezik.

A mozgatható elválasztó falak elsődleges feladata a rakomány épségének biztosítása a csúszásuknak a meggátolásával. Ugyanakkor lehetővé teszik a rakomány felosztását is.



Elválasztó fal mozgatása

- A mozgatható elválasztó falak alaphelyzetükben rögzítettek. Elmozdításuk előtt meg kell bizonyosodni az elválasztó fal állapotáról (pl: válaszfal keret, faburkolat nem deformálódott-e) és a későbbi vissza reteszelhetőségéről, stb.
- A faburkolat közepén található fémlemezes sávban helyezkedik el a fogantyús működtető szerkezet (bal és jobb oldali fogantyú).
- A fogantyú megnyomásával a felső és az alsó lezáró profilokban elhelyezkedő 2 – 2 reteszelő csap kiold.
- Ekkor a válaszfal mindkét irányban tolással/ húzással elmozdítható.
- A kioldás és újra reteszelés az egymástól 4,5 cm-re a lezáró profilokban elhelyezkedő lyukakban lehetséges végig a rakterület hossza mentén.

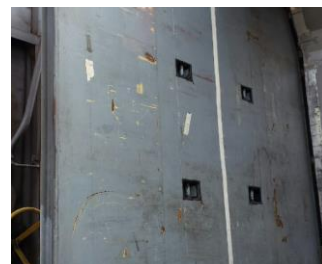


4. Rakománybiztosítás

4.1 A rakomány biztosítása

A rakomány biztosításához a következő berendezések állnak rendelkezésre:

- Mozgatható elválasztó fal
- Padlóba süllyesztett rögzített lekötő gyűrű
- Mozgatható lekötő gyűrű a homlokfalon




4.2 Rakománybiztosító eszközök

Művelet	Kép
<p>Általánosságban</p> <ul style="list-style-type: none"> ▪ A vasúti kocsik rakodására, rakománybiztosítására, a kocsi részét képező tartozékok alkalmazhatóságára vonatkozó előírásokat a Rakodási szabályok mindenkor érvényes kiadása tartalmazza. ▪ A Rakodási szabályok az RCH belső intranet hálózatán és az RCH hivatalos oldalán egyaránt elérhetőek: https://rch.railcargo.com/hu/szolgaltatasaink/dokumentumok/altalanos-ervenyu-dokumentumok-es-nyomtatvanyok 	

5. Tisztítás

5.1 A rakfelület takarítása

Művelet	Kép
<p>Jellemzők:</p> <ul style="list-style-type: none"> ▪ A tisztításhoz csak a szükséges munkaeszközök, mint pl. seprű, lapát gőztisztító használható. ▪ A lezáró profilokba történő reteszeltetés érdekében a profilokat ki kell tisztítani. ▪ A rakodás biztosítása végett a padlóba süllyesztett rögzített lekötő gyűrűket ki kell tisztítani. ▪ A szennyeződéseket a válaszfal keretről és a faburkolatról el kell távolítani. 	

6. Sérült kocsik kezelése

6.1 Sérülések megállapítása, dokumentálása és kezelése

A mindennapi használat során a teherkocsikban károk keletkezhetnek. Teherkocsi sérülés megállapítása esetén a használó vasúti vállalkozás kocsvizsgálója az AVV rendelkezéseinek értelmében kárjegyzőkönyvet állít ki, és azt haladéktalanul megküldi az üzembentartónak.

A sérülések javítása a vonatkozó nemzetközi előírások alapján (GCU, AVV) történik.

Sérülések esetén azokról az alábbi címet tájékoztatni kell:

rchun_ecm@railcargo.com