

# Használati útmutató

---

## Sammp

Különleges építésű pórekocsi



## Tartalomjegyzék


<b>1. Általános tudnivalók</b> .....	<b>3</b>
1.1 Használati útmutató.....	3
1.2 Felhasználási cél.....	3
1.3 Munkavédelem .....	3
<b>2. Technikai adatok</b> .....	<b>5</b>
2.1 Főméretek.....	5
2.2 Részletek (adatok) .....	5
<b>3. Használati előírások</b> .....	<b>6</b>
3.1 Általános tudnivalók.....	6
3.2 Homlokfalak.....	7
<b>4. Rakománybiztosítás</b> .....	<b>7</b>
4.1 Rakomány biztosítása .....	7
4.2 Rakománybiztosító eszközök.....	8
<b>5. Tisztítás</b> .....	<b>8</b>
5.1 A rakfelület takarítása .....	8
<b>6. Sérült kocsik kezelése</b> .....	<b>8</b>
6.1 Sérülések megállapítása, dokumentálása és kezelése .....	8


## 1. Általános tudnivalók

### 1.1 Használati útmutató

A használati útmutató tartalmazza azokat a legfontosabb műszaki - kereskedelmi információkat és intézkedéseket, amelyeket a jármű üzemserű felhasználása során figyelembe kell venni. A használati útmutató elolvasásával e kocsi típus használatának az általános szabályai és a jellemző felépítése már ismertnek tekinthető. Az eszközök használatát a meghatározott előírások szerint kell végrehajtani.

Az ismertetett eszközök és eljárások megfelelnek a jelenlegi technológiai követelményeknek. Vasúti alkatrészek káresetében a kárigények, amelyek hibás felhasználásból származnak, nem elismertethetők a gyártóval. A légfék üzemserű működése szintén feltételezett.

 A Rail Cargo Hungaria Zrt. által közzétett, a mindenkor érvényes árudíjsszabás változatát kötelező figyelni.

 Az árudíjsszabás nyomtatott formában nem jelenik meg. Az árudíjsszabás az RCH belső intranet hálózatán belül és külső ügyfeleknek az interneten ([www.railcargo.hu](http://www.railcargo.hu) weboldalon) elérhető és PDF formátumban letölthető. Ezáltal lehet a legfrissebb aktualizációkat nyomon követni. A törvénybe lépések, változtatások és hatálytalanítások a közlekedési közlönyben megjelennek.

#### **Figyelem!**

A járművet minden berakodás és kiürítés alkalmával megfutamodás ellen biztosítani kell.

#### **Figyelem!**

A teherkocsi kizárólag csak az erre szolgáló berendezéssel (csavarkapocs, vontatóhorog) mozgatható. A mozgatás minden egyéb formája nem megengedett.

### 1.2 Felhasználási cél

A hattengelyes teherkocsi alkalmas nagyméretű áruk és járművek szállítására. Fapadlózattal rendelkezik.

#### **1.3 Munkavédelem**

A vasúti területen való munkavégzés és a vasúti kocsik kezelése munkavédelmi kockázatokat, veszélyeket hordoznak.

A kockázatok minimális szintre csökkentése és a vasúti kocsik szakszerű kezelése érdekében a kocsik kezeléséből, a vasúti környezetből adódó veszélyekről a kezelést végző munkavállalókat dokumentált módon ki kell oktatni. Az oktatásnak olyan mértékűnek kell lennie, hogy a munkavállalók az egészséget nem veszélyeztető biztonságos munkavégzést végre tudják hajtani.

Vasút logisztikai területen, a vágányok közötti munkavégzés során személyes egyéni védőeszközök viselése kötelező (jó láthatósági mellény, biztonsági védőlábbeli, terület sajátossága miatt előírt egyéb védőeszköz).

A kocsik kezeléséből, rakodásából, a szállított áru veszélyéből adódóan további egyéni védőeszközök használata válhat szükségessé (védősisak, védőszemüveg, védőkesztyű, porvédőmaszk, láng és szikramentes ruházat, leesés gátló felszerelés), melyek használata szintén kötelező. Ezeket a védőeszközöket, védőruházatot a tevékenységet végző munkavállalóra hatályos Munkavédelmi Szabályzat tartalmazza.

A munkavállaló a teherkocsi rak-, és kezelő felületére való felszállása kizárólag a kocsin kiépített, erre a célra rendszeresített kezelő lépcsőn, illetve a rámpával, vasúti területen elfogadott felszállást segítő berendezéssel történhet.

A villamosított vasúti pályán a felsővezeték megközelítési távolsága 2 méter, ezen belül tartózkodni tilos. A vasúti kocsikra való felszállásnál a felsővezetektől a 2 méter biztonsági távolság betartása kötelező, amennyiben ez nem tartható be a műveletet csak feszültségmentesítés után szabad elvégezni.

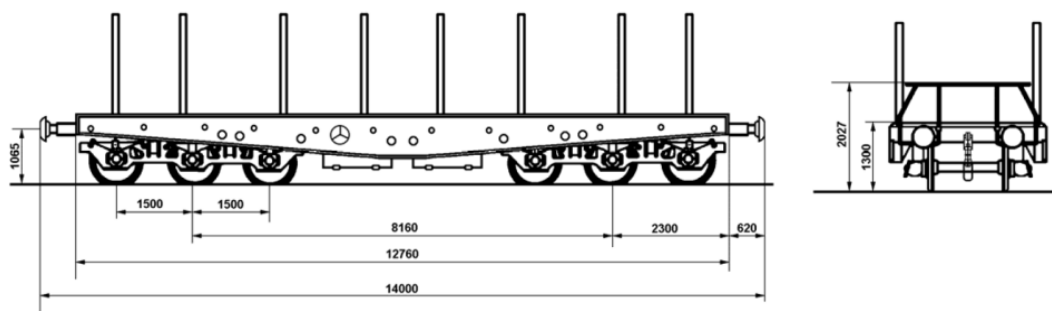
Vasút logisztikai területen való munkavégzéshez minden esetben a munkavállalók részére előre megigényelt belépési engedély, a gépjárművek, rakodó gépek részére behajtási engedély, rakodás esetén rakodási és napi munkavégzési engedély szükséges.

A vasút veszélyes üzem, a vasúti területen való munkavégzés kiemelten veszélyes, ezért munkát végezni csak a munka,- tűz,- környezetvédelmi,- és üzembiztonsági szabályok szigorú betartásával szabad.

Minden vasúti kocsinál a műszaki elírásában több helyen olyan biztonsági követelmények kerültek meghatározásra, melyek a balesetmentes, biztonságos munkavégzés feltételei, így ezeket be kell tartani.

## 2. Technikai adatok

### 2.1 Főméretek



### 2.2 Részletek (adatok)

Sorozatjel	Sammp			
Típuszám	4821			
Tengelyszám (db)	6			
Forgócsap távolság (m)	8,16			
Ütközők közötti hossz (m)	17,94			
Saját tömeg (kg)	30,6			
Vonalosztályok		<b>A</b>	<b>B</b>	<b>C</b>
Terhelési határok (t)	<b>90</b>	59,1	77,4	84,2
Rakodási hossz (m)	16,3			
Rakodási szélesség (m)	3,05/2,4			
Rakterület (m <sup>2</sup> )	39,7			
Raktérfogat (m <sup>3</sup> )	-			
Oldalfal magasság (m)	-			
Homlokfal magasság (m)	-			
Oldalrakonca magasság (m)	0,6			
Padlómagasság (m)	1,3			
Padló anyaga	Fapadló			
Megjegyzések:	Amennyiben szükséges, 16 darab betűzhető rakoncával áll rendelkezésre.			

### 3. Használati előírások

#### 3.1 Általános tudnivalók

Művelet	Kép
<p><b>Feliratozás/Figyelemfelhívások</b></p> <ul style="list-style-type: none"> <li>A teherkocsik oldalán lévő terhelési határ táblát figyelembe kell venni!</li> <li>A teherkocsik oldalán lévő koncentrált terhelhetőséget meghatározó táblát figyelembe kell venni!</li> <li>A teherkocsik oldalán lévő padlómagasságot figyelembe kell venni!</li> </ul> <p><u>Megjegyzés:</u> A képeken látható feliratok számadatai csak tájékoztató jellegűek!</p>	
<p><b>Kocsi vontatása</b></p> <ul style="list-style-type: none"> <li>A teherkocsik vontatása üzemszerű használatkor csak az erre szolgáló berendezés (pld. a képen látható csavarkapocs), használatával megvalósítható. Ütközőtányérok és homlokfalak erre a célra nem megengedettek.</li> <li>Különleges esetekben (pld. javításnál) szükségrögzítésre a vontatóhorog is használható.</li> </ul>	
<ul style="list-style-type: none"> <li><b>Minden jármű be-és kirakodásánál a járművet a rögzítőfék meghúzásával, vagy egyéb alkalmas módon megfutamodás ellen biztosítani kell.</b></li> </ul>	



## 3.2 Homlokfalak

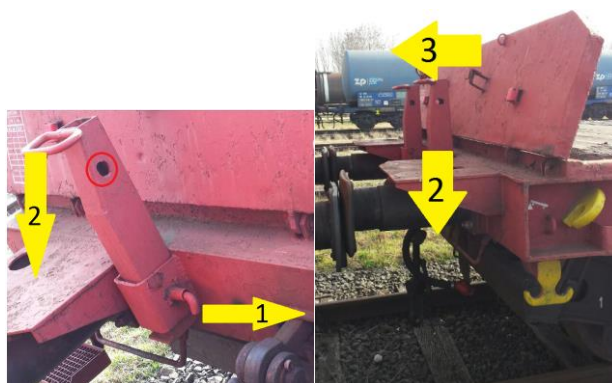
### Általánosságban

- A teherkocsi mindkét végén lehajtható homlokfalal van ellátva.



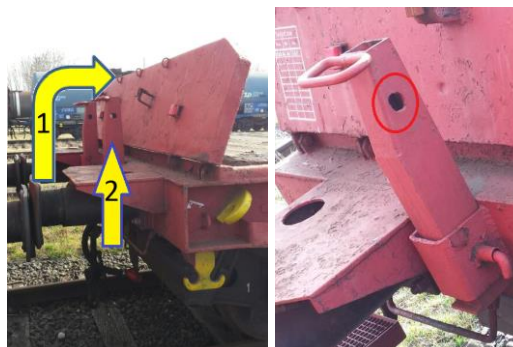
### Homlokfalok lehajtása

- A homlokfalok lehajtásának az első lépéseként a homloktám biztosító reteszelését kioldom (1), majd a homloktámat lehajtom (2). Ezt követően a reteszelést a már lehajtott homloktám pirossal megjelölt helyén ismét biztosítom.
- Homlokajtó lehajtása (3).



### Homlokfalok lehajtása

- A homlokfal felhajtása (1).
- Az alsó állapotban elhelyezkedő homloktám biztosító reteszelését kioldom, majd a homloktámat felemelem (2). Ezt követően a reteszelést a már felemelt homloktám pirossal megjelölt helyén ismét biztosítom.



## 4. Rakománybiztosítás


### 4.1 Rakomány biztosítása

**A rakomány biztosításához a következő berendezések állnak rendelkezésre:**

- Lehajtható homlokfalak
- A teherkocsin 2×6 darab lánckötöző kampó helyezkedik el. (citromsárgára festett).
- A rakomány további biztosítására lekötöző gyűrűk állnak rendelkezésre.



## 4.2 Rakománybiztosító eszközök

Művelet	Kép
<p><b>Általánosságban</b></p> <ul style="list-style-type: none"> <li>A vasúti kocsik rakodására, rakománybiztosítására, a kocsi részét képező tartozékok alkalmazhatóságára vonatkozó előírásokat a Rakodási szabályok mindenkor érvényes kiadása tartalmazza.</li> <li>A Rakodási szabályok az RCH belső intranet hálózatán és az RCH hivatalos oldalán egyaránt elérhetőek.</li> </ul> <p><a href="http://www.railcargo.hu/hu/dokumentumtar/viewcategory/78-rakodasi-szabalyok">http://www.railcargo.hu/hu/dokumentumtar/viewcategory/78-rakodasi-szabalyok</a></p>	

## 5. Tisztítás

### 5.1 A rakfelület takarítása

Művelet	Kép
<p><b>Jellemzők:</b></p> <ul style="list-style-type: none"> <li>A tisztításhoz csak a szükséges munkaeszközök, mint pl. seprű, lapát gőztisztító használható.</li> </ul>	

## 6. Sérült kocsik kezelése

### 6.1 Sérülések megállapítása, dokumentálása és kezelése

A mindennapi használat során a teherkocsikban károk keletkezhetnek. Teherkocsi sérülés megállapítása esetén a használó vasúti vállalkozás kocsivizsgálója az AVV rendelkezéseinek értelmében kárjegyzőkönyvet állít ki, és azt haladéktalanul megküldi az üzembentartónak.

Az AVV értelmében a használó vasúti vállalkozásnak garatálnia kell a kocsik futóképességét. A használó vasúti vállalkozás 850 € értékhatárig a kocsik javítását az üzembentartó engedélye nélkül elvégezheti. Pótalkatrész igény esetén az AVV 7. melléklete irányadó. A javításokat az RCH által engedélyezett műhelyekben kell végrehajtani.