

Használati útmutató

Hbbi(II)nss

Különleges építésű, eltolható oldalfalú, fedett teherkocsi



Megjegyzés: Mivel az „2451” Hbbinss típusú teherkocsi műszaki technológiai adatai megegyeznek az „2461” Hbbillnss típusú teherkocsiéval, ezért közös használati útmutató lett kiállítva róluk.

Tartalomjegyzék


1. Általános tudnivalók	3
1.1 Használati útmutató	3
1.2 Felhasználási cél	3
1.3 Munkavédelem	3
2. Technikai adatok	5
2.1 Főméretek	5
2.2 Részletek (adatok)	5
3. Használati előírások	6
3.1 Általános tudnivalók	6
3.2 Ajtók	7
3.3 Mozgatható elválasztó fal	8
4. Rakománybiztosítás	9
4.1 A rakomány biztosítása	9
4.2 Rakománybiztosító eszközök	9
5. Tisztítás	9
5.1 A rakfelület takarítása	9
6. Sérült kocsik kezelése	10
6.1 Sérülések megállapítása, dokumentálása és kezelése	10


1. Általános tudnivalók

1.1 Használati útmutató

A használati útmutató tartalmazza azokat a legfontosabb műszaki - kereskedelmi információkat és intézkedéseket, amelyeket a jármű üzemszerű felhasználása során figyelembe kell venni. A használati útmutató elolvasásával e kocsi típus használatának az általános szabályai és a jellemző felépítése már ismertnek tekinthető. Az eszközök használatát a meghatározott előírások szerint kell végrehajtani.

Az ismertetett eszközök és eljárások megfelelnek a jelenlegi technológiai követelményeknek. Vasúti alkatrészek káresetében a kárigények, amelyek hibás felhasználásból származnak, nem elismertethetők a gyártóval. A légfék üzemszerű működése szintén feltételezett.

 A Rail Cargo Hungaria Zrt. által közzétett, a mindenkor érvényes árudíjsszabás változatát kötelező figyelni.

 Az árudíjsszabás nyomtatott formában nem jelenik meg. Az árudíjsszabás az RCH belső intranet hálózatán belül és külső ügyfeleknek az interneten (www.railcargo.hu weboldalon) elérhető és PDF formátumban letölthető. Ezáltal lehet a legfrissebb aktualizációkat nyomon követni. A törvénybe lépések, változtatások és hatálytalanítások a közlekedési közlönyben megjelennek.

Figyelem!

A járművet minden berakodás és kiürítés alkalmával megfutamodás ellen biztosítani kell.

Figyelem!

A teherkocsi kizárólag csak az erre szolgáló berendezéssel (csavarkapocs, vontatóhorog) mozgatható. A mozgatás minden egyéb formája nem megengedett.

1.2 Felhasználási cél

A kocsi konstrukciója lehetővé teszi a szállított rakomány környezeti hatásoktól való megóvását és a fokozott vagyonvédelmet. Vízre, nedvességre érzékeny anyagok (égetett mészkő, papír, mezőgazdasági termények), gépek, stb. szállítására alkalmas. A négytengelyes teherkocsi alkalmas rakodólpra rakott áruk és darabárak fuvarozására. Be-és kirakodásnál a gépi eszközök jól használhatóak.

1.3 Munkavédelem

A vasúti területen való munkavégzés és a vasúti kocsik kezelése munkavédelmi kockázatokat, veszélyeket hordoznak.

A kockázatok minimális szintre csökkentése és a vasúti kocsik szakszerű kezelése érdekében a kocsik kezeléséből, a vasúti környezetből adódó veszélyekről a kezelést végző munkavállalókat dokumentált módon ki kell oktatni. Az oktatásnak olyan mértékűnek kell lennie, hogy a munkavállalók az egészséget nem veszélyeztető biztonságos munkavégzést végre tudják hajtani.

Vasút logisztikai területen, a vágányok közötti munkavégzés során személyes egyéni védőeszközök viselése kötelező (jó láthatósági mellény, biztonsági védőlábbeli, terület sajátossága miatt előírt egyéb védőeszköz).

A kocsik kezeléséből, rakodásából, a szállított áru veszélyéből adódóan további egyéni védőeszközök használata válhat szükségessé (védősisak, védőszemüveg, védőkesztyű, porvédőmaszk, láng és szikramentes ruházat, leesés gátló felszerelés), melyek használata szintén kötelező. Ezeket a védőeszközöket, védőruházatot a tevékenységet végző munkavállalóra hatályos Munkavédelmi Szabályzat tartalmazza.

A munkavállaló a teherkocsi rak-, és kezelő felületére való felszállása kizárólag a kocsin kiépített, erre a célra rendszeresített kezelő lépcsőn, illetve a rámpával, vasúti területen elfogadott felszállást segítő berendezéssel történhet.

A villamosított vasúti pályán a felsővezeték megközelítési távolsága 2 méter, ezen belül tartózkodni tilos. A vasúti kocsikra való felszállásnál a felsővezetektől a 2 méter biztonsági távolság betartása kötelező, amennyiben ez nem tartható be a műveletet csak feszültségmentesítés után szabad elvégezni.

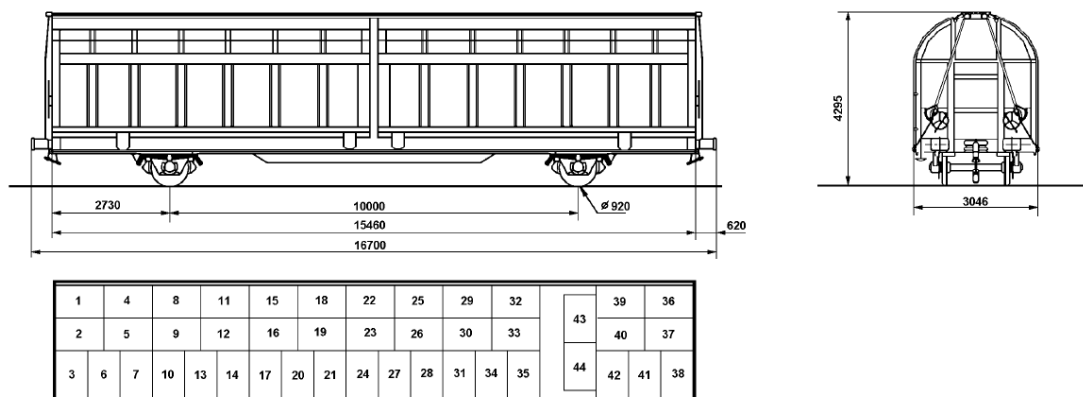
Vasút logisztikai területen való munkavégzéshez minden esetben a munkavállalók részére előre megigényelt belépési engedély, a gépjárművek, rakodó gépek részére behajtási engedély, rakodás esetén rakodási és napi munkavégzési engedély szükséges.

A vasút veszélyes üzem, a vasúti területen való munkavégzés kiemelten veszélyes, ezért munkát végezni csak a munka,- tűz,- környezetvédelmi,- és üzembiztonsági szabályok szigorú betartásával szabad.

Minden vasúti kocsinál a műszaki elírásában több helyen olyan biztonsági követelmények kerültek meghatározásra, melyek a balesetmentes, biztonságos munkavégzés feltételei, így ezeket be kell tartani.

2. Technikai adatok

2.1 Főméretek



2.2 Részletek (adatok)

Sorozatjel	Hbbinss					Hbbilnss				
	Típuszám	2451					2461			
Tengelyszám (db)	2					2				
Tengelytávolság (m)	10,0					10,0				
Ütközők közötti hossz (m)	16,7					16,7				
Saját tömeg (kg)	15,6					16,5				
Vonalosztályok		A	B	C	D		A	B	C	D
Terhelési határok (t)	S	16,4	20,4	25,4	29,4	S	15,5	19,5	24,5	28,5
	SS	16,4	20,4	24,4		SS	15,5	19,5	23,5	
Rakodási hossz (m)	15,43					15,07				
Rakodási szélesség (m)	2,95					2,95				
Rakterület (m ²)	45,5					44,5				
Raktérfogat (m ³)	127,0					123,7				
Oldalajtó szélesség (m)	7,44					7,44				
Homlokrakonca magasság (m)	-					-				
Oldalajtó magasság (m)	3,0					3,0				
Padlómagasság (m)	1,19					1,19				
Padló anyaga	Rétegelt lemez padló csúszásgátlással ellátva					Rétegelt lemez padló csúszásgátlással ellátva				
Megjegyzések:	EUR raklap = 44 db EUR keretes raklap = 102 db Ipari raklap = 30 db Válaszfal nélkül					EUR raklap = 44 db EUR keretes r. = 102 db Ipari raklap = 30 db 4 db válaszfallal				

3. Használati előírások

3.1 Általános tudnivalók

Művelet	Kép
<p>Feliratozás/Figyelemfelhívások</p> <ul style="list-style-type: none"> ▪ A teherkocsik oldalán lévő terhelési határ táblát figyelembe kell venni! ▪ A teherkocsi szikrafogóval felszerelt. ▪ A teherkocsi nyitott ajtóval nem közlekedtethető! ▪ A rakomány nem támaszkodhat a kocsi oldalfalának figyelmeztető táblát figyelembe kell venni! ▪ A kocsi padlóra szögezni tilos! <p><u>Megjegyzés:</u> A képeken látható feliratok számadatai csak tájékoztató jellegűek!</p>	
<p>Kocsi vontatása</p> <ul style="list-style-type: none"> ▪ A teherkocsik vontatása üzemszerű használatkor csak az erre szolgáló berendezés (pld. a képen látható csavarkapocs), használatával megvalósítható. Ütközőtányérok és homlokfalak erre a célra nem megengedettek. ▪ Különleges esetekben (pld. javításnál) szükségrögzítésre a vontatóhorog is használható. 	
<ul style="list-style-type: none"> ▪ Minden jármű be-és kirakodásánál a járművet a rögzítőfék meghúzásával, vagy egyéb alkalmas módon megfutamodás ellen biztosítani kell. 	

3.2 Ajtók

Általánosságban

- A kocsi 2 fix homlokfalal rendelkezik.
- A teherkocsi mindkét oldalán 2-2 darab alumíniumötvözetből készült eltolható falszerkezettel (oldalfallal) rendelkezik.



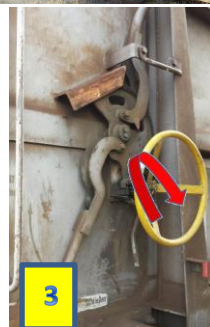
Eltolható oldalfal nyitása

- Az eltolható oldalfalakat a homlokfalon elhelyezett működtető szerkezettel lehet mechanikusan működtetni. (1)
- Első lépésként a reteszelést és a biztosítást ki kell oldani.
- Ezt követően a működtető nyitókart (lehet fogantyús / kézikerekes kivitelű) nyitási pozícióba történő elforgatással mozgatom. (2) Ezzel az oldalfalat egy 10 cm-el kintebb elhelyezkedő futósínre emelem át (vagyis kibillentem) a billenő karok segítségével.
- Az eltolható oldalfalat a kézi fogantyú segítségével nyitás irányában toló/húzó mozgással kinyitom. A kinyitást a reteszelésig tolom/húzom. (3)
- A teherkocsi ajtaja nyitott, a teherkocsi rakodható. (4)



Eltolható oldalfal zárása

- A teherkocsi ajtaja nyitott és toló/húzó mozgással (1) zárópozícióba hozom. (2)
- A működtető nyitókart záró pozícióba történő elforgatással működésbe hozom és eközben a futósínről az oldalfalat a belső sínpályára emelem (billentem) át a billenő karok segítségével. (3)
- Ekkor az önműködő biztosítás működésbe lép, s ezután reteszelem a működtető nyitókart.
- Ha szükséges, a vázmzártartóba vázmzárat helyezek.
- A kocsi zárt állapotú. (4)



Megjegyzés: A balesetveszély elkerülése érdekében ügyelni kell arra, hogy az eltolható oldalfal útjába záráskor belógó testrészt ne kerüljön!

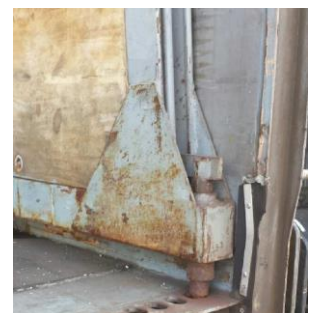
3.3 Mozgatható elválasztó fal

Általánosságban

- A Hbbi(II)nss teherkocsi 4-6 darab mozgatható elválasztófallal rendelkezik.
- A mozgatható elválasztó falak elsődleges feladata a rakomány épségének biztosítása a csúszásuknak a meggátolásával. Ugyanakkor lehetővé teszik a rakomány felosztását is.

Elválasztó fal mozgatása

- A mozgatható elválasztó falak alaphelyzetükben rögzítettek. Elmozdításuk előtt meg kell bizonyosodni az elválasztó fal állapotáról (pl: válaszfal keret, faburkolat nem deformálódott-e) és a későbbi visszareteszeltetéséről, stb.
- A faburkolat közepén található fémlemezben helyezkedik el a fogantyús működtető szerkezet (bal és jobb oldali fogantyú).
- A fogantyú megnyomásával a felső és az alsó lezáró profilokban elhelyezkedő 2 – 2 reteszelő csap kiold.
- Ekkor a válaszfal mindkét irányban tolással/ húzással elmozdítható.
- A kioldás és újra reteszelés az egymástól 4,5 cm-re a lezáró profilokban elhelyezkedő lyukakban lehetséges végig a rakterület hossza mentén.



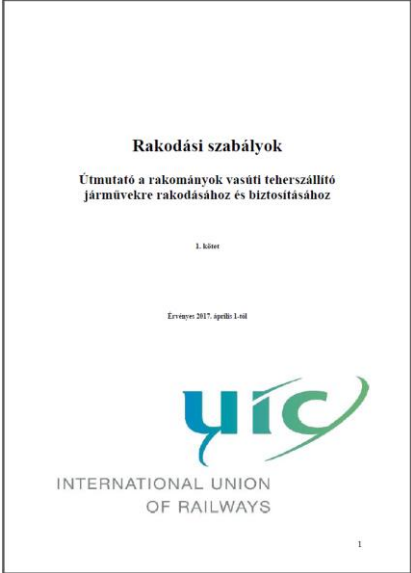
4. Rakománybiztosítás

4.1 A rakomány biztosítása

A rakomány biztosításához a következő berendezések állnak rendelkezésre:

- Mozgatható elválasztó fal
- Padlóba süllyesztett rögzített lekötő gyűrű
- Mozgatható lekötő gyűrű a homlokfalon

4.2 Rakománybiztosító eszközök

Művelet	Kép
<p>Általánosságban</p> <ul style="list-style-type: none"> ▪ A vasúti kocsik rakodására, rakománybiztosítására, a kocsi részét képező tartozékok alkalmazhatóságára vonatkozó előírásokat a Rakodási szabályok mindenkor érvényes kiadása tartalmazza. ▪ A Rakodási szabályok az RCH belső intranet hálózatán és az RCH hivatalos oldalán egyaránt elérhetőek. <p>http://www.railcargo.hu/hu/dokumentumtar/viewcategory/78-rakodasi-szabalyok</p>	

5. Tisztítás

5.1 A rakfelület takarítása

Művelet	Kép
<p>Jellemzők:</p> <ul style="list-style-type: none"> ▪ A tisztításhoz csak a szükséges munkaeszközök, mint pl. seprű, lapát gőztisztító használható. ▪ A lezáró profilokba történő reteszeltetés érdekében a profilokat ki kell tisztítani. ▪ A szennyeződések a válaszfal keretről és a faburkolatról el kell távolítani. 	

6. Sérült kocsik kezelése

6.1 Sérülések megállapítása, dokumentálása és kezelése

A mindennapi használat során a teherkocsikban károk keletkezhetnek. Teherkocsi sérülés megállapítása esetén a használó vasúti vállalkozás kocsivizsgálója az AVV rendelkezéseinek értelmében kárjegyzőkönyvet állít ki, és azt haladéktalanul megküldi az üzembentartónak.

Az AVV értelmében a használó vasúti vállalkozásnak garantálnia kell a kocsik futóképességét. A használó vasúti vállalkozás 850 € értékhatárig a kocsik javítását az üzembentartó engedélye nélkül elvégezheti. Pótalkatrész igény esetén az AVV 7. melléklete irányadó. A javításokat az RCH által engedélyezett műhelyekben kell végrehajtani.