



E-Freight beállítási segédlet

Az E-Freight rendszer működéséhez szükséges programok és beállítások



v08

A legújabb verzióért kérjük, olvassa be az alábbi kódot:



1. Támogatott böngészők

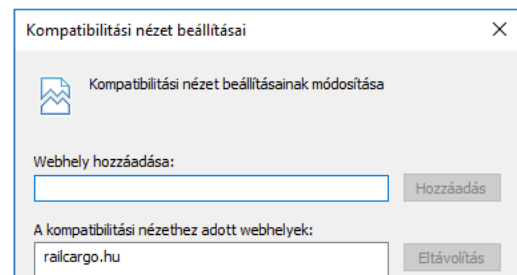
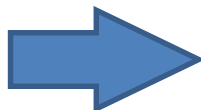
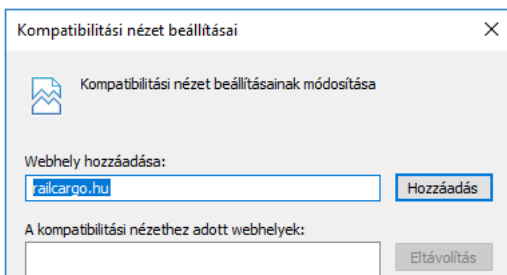
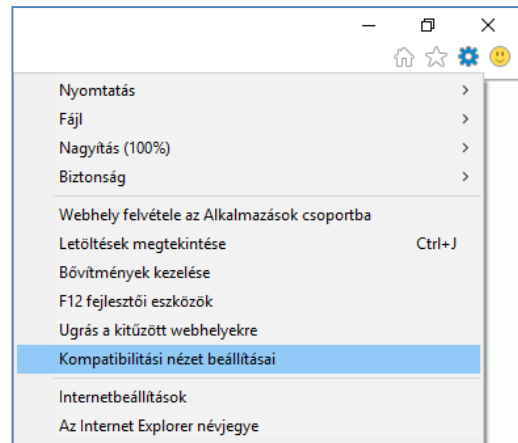
Az E-Freight az **Internet Explorer 9-es** verzióját támogatja, az összes funkció teljes körű és hibamentes eléréséhez ezen verzió használatát javasoljuk. A böngészőt az alábbi linkekre kattintva is letöltheti:

<p>Internet Explorer 9 (32 bites operációs rendszerhez): https://www.microsoft.com/hu-hu/download/confirmation.aspx?id=16792 (17,8 MB)</p>	<p>Internet Explorer 9 (64 bites operációs rendszerhez): https://www.microsoft.com/hu-hu/download/confirmation.aspx?id=11822 (35,1 MB)</p>
--	--

Kompatibilitási nézet beállítása:

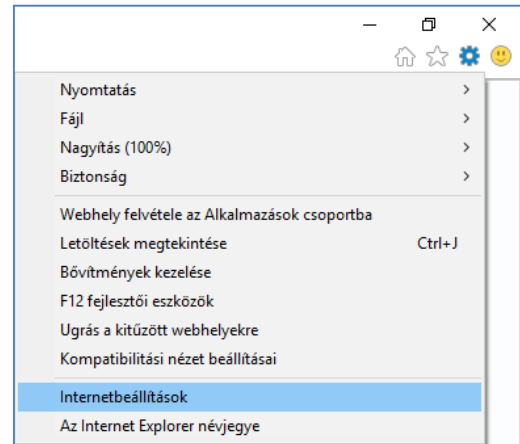
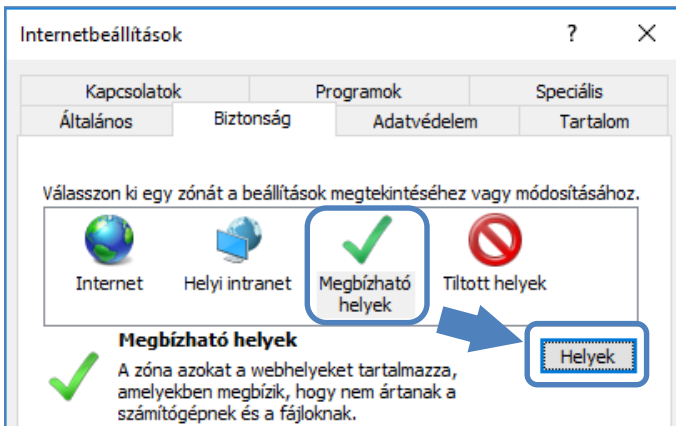
Amennyiben **magasabb verzió-számú Internet Explorer-t** használ böngésző-ként, úgy javasoljuk a kompatibilitási nézet beállítását. Ezt a böngésző jobb felső sarkában található fogaskerék ikonnal ellátott **Eszközök (Alt + X)** menü **Kompatibilitási nézet beállításai** menü-pontjának kiválasztásával érheti el.

A menüpont kiválasztása után a böngésző automatikusan kitölti az oldal hozzáadásához szükséges adatokat, így a hozzáadás gomb megnyomása után „**railcargo.hu**” cím átkerül a hozzáadott webhelyekhez. A Bezárás gombra való kattintás után az E-Freight újra betöltésre kerül, ezután már akadály nélkül használhatják portálunkat.



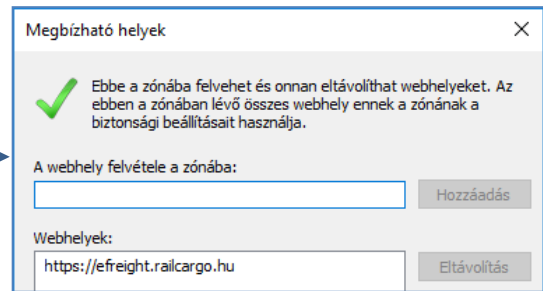
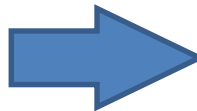
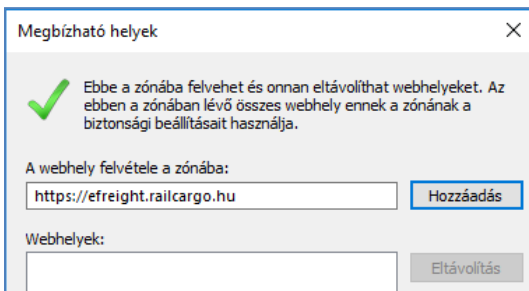
2. Megbízható helyek beállítása

Az Internet Explorer böngésző **Eszközök** menü **Internetbeállítások** menüpontja alatt a **Biztonság** választófülön található **Megbízható helyek** közé fel kell venni az E-Freight-et, a **Helyek** gombra kattintva:



A **Megbízható helyek** ablakon belül az **„A webhely felvétele a zónába:”** rubrikába beírjuk az E-Freight rendszer elérési útvonalát: <https://efreight.railcargo.hu>

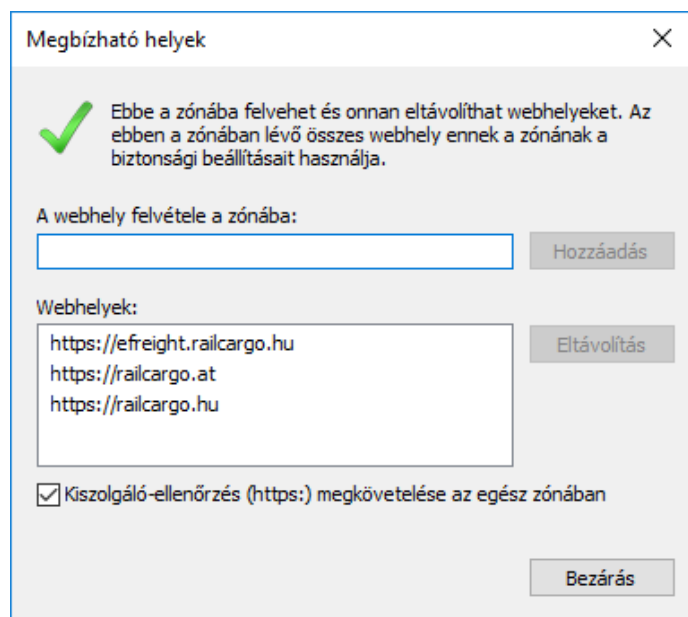
majd kattintsunk a **Hozzáadás** gombra.



A műveletet ismételjük meg a következő címekkel is:

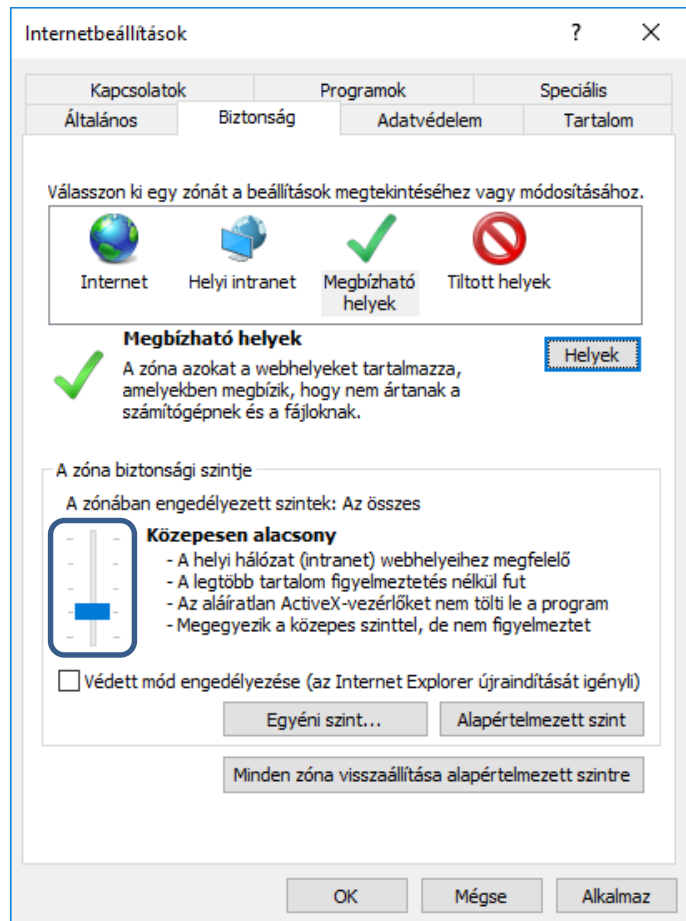
<https://railcargo.hu>
és
<https://railcargo.at>

Mind ezek után a **Bezárás** gombra kattintunk.



3. Biztonsági szint

„A zóna biztonsági szintje” részen belül a csúszkának **Közepesen alacsony** álláson kell lennie:



4. Java futtatási környezet (Java Runtime Environment)

A Kocsimegrendelés és Fuvarlevél adatok elektronikus megadása alkalmazások működéséhez Java futtatási környezet telepítése szükséges. A legújabb Java környezet telepítője az alábbi linken érhető el:



The screenshot shows the Java website's download page. The main heading is 'Java Downloads for All Operating Systems'. Below this, it states 'Recommended Version 8 Update 171' with a release date of April 17, 2018. A sidebar on the left lists 'Available Operating Systems' with links for Windows, Mac, Linux, and Solaris. The main content area prompts users to select a file for their operating system. Under the 'Windows' section, there is a sub-heading 'Which should I choose?' and three options: 'Windows Online' (1.79 MB), 'Windows Offline' (61.66 MB), and 'Windows Offline (64-bit)' (68.50 MB). A blue arrow points to the 'Windows Offline' option. To the right of these options are links for 'Instructions' and a note about restarting the browser. At the bottom, there is a note about installing both 32-bit and 64-bit Java for interchangeable browsers.

<https://www.java.com/en/download/manual.jsp>

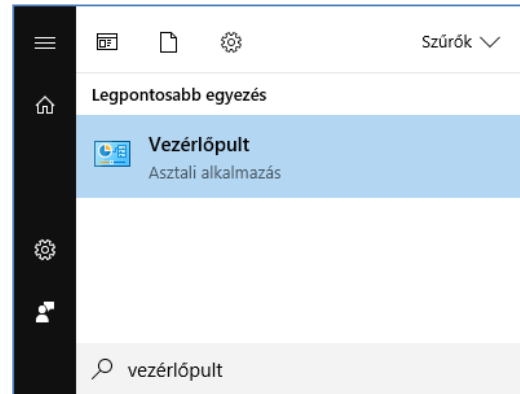
Javasoljuk, hogy operációs rendszertől függetlenül a **32 bites** telepítőt töltsse le.

A telepítéshez rendszergazda jogosultságra van szükség, ezért a telepítéssel kapcsolatos kérdésekkel kérjük, forduljon rendszergazdájukhoz.

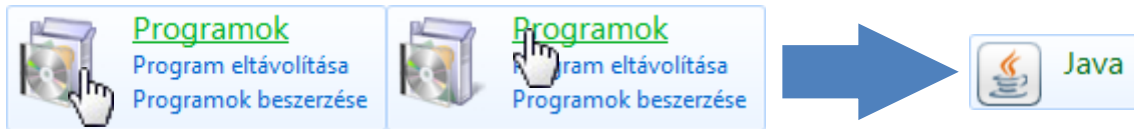
5. A Java futtatási környezet ellenőrzése

A telepítés után az alábbi módon ellenőrizhetjük a telepített Java környezetet:

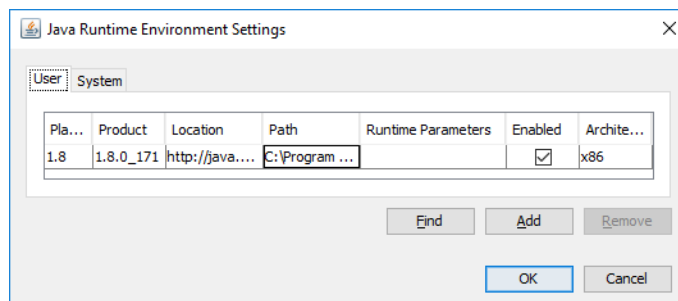
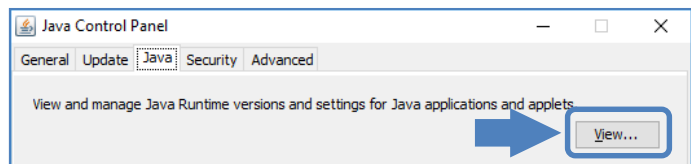
A Start menü gombjára kattintunk, majd a gomb felett található mezőbe beírjuk, hogy „vezérlőpult”, majd a keresési listából a **Vezérlőpult** elemre kattintunk.



- a) Amennyiben a megjelenő ablak bal alsó eleme a **Programok**, úgy annak az ikonjára vagy a zöld színnel kiemelt nevére kattintsunk. A következő ablakban annak legelső elemére a **Java**-ra kattintsunk.
- b) Amennyiben nem találjuk a **Programok** elemet, úgy keressük ki a **Java** elemet és kattintsunk rá.

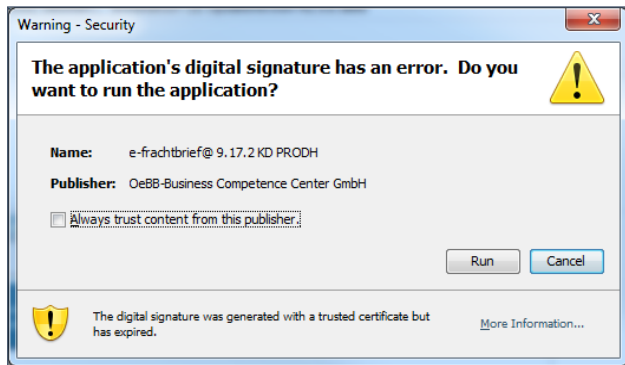


Kattintás után megjelenik Java Control Panel (Java Vezérlőpult), amelynek **Java** választófülére, majd a **View** gombra kattintva elérhető a telepített Java verziók listája.

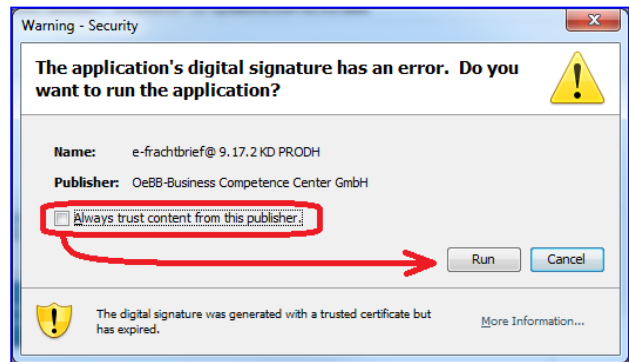


6. Java biztonsági tanúsítvány blokkolás

Amennyiben az alábbi két képernyők közül valamelyikkel találkozunk, akkor az általunk használni kívánt applikáció digitális aláírása a Java szempontjából elavultnak minősül.



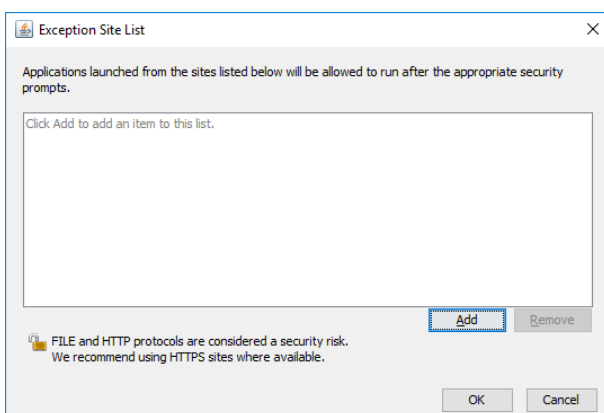
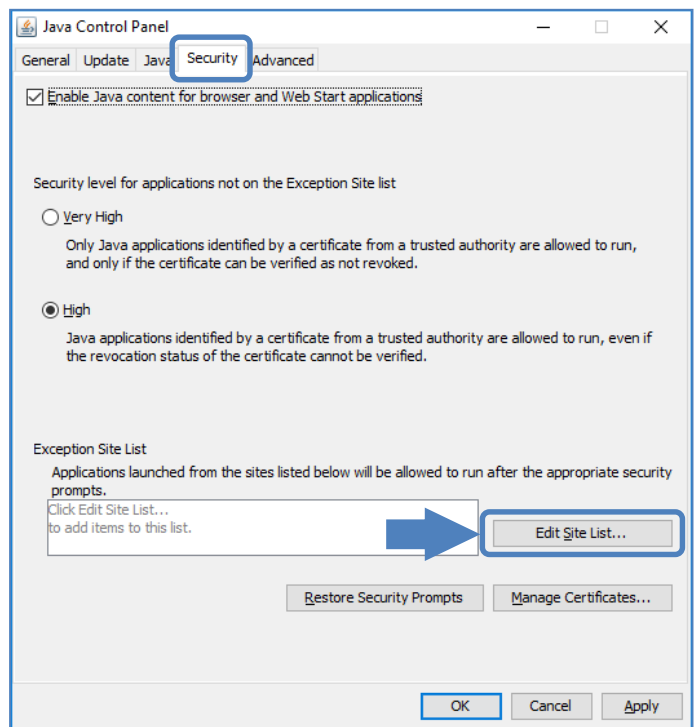
Az első esetben a felhasználó gépére még a 7u51-től alacsonyabb verziószámmal rendelkező Java van feltelepítve. Az üzenetben található **„Always trust content from this publisher”** felirat előtt található rubrikát bepipálva, majd a **„Run”** gombra kattintva elérhető a futtatni kívánt alkalmazás.



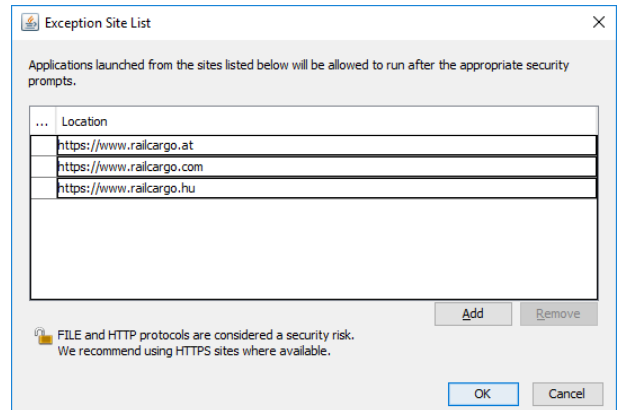
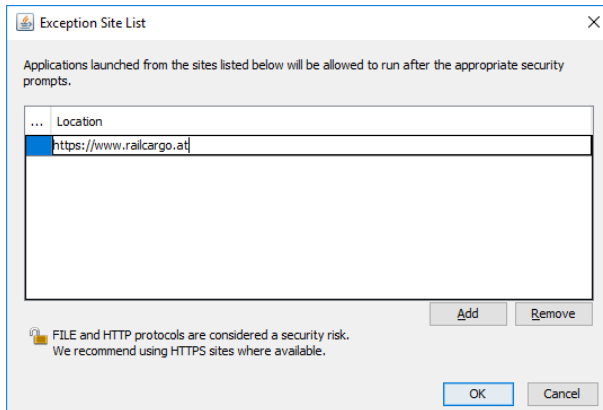
A második esetben a fent említett vagy attól magasabb verziószámú futtatási környezet van telepítve a felhasználó gépére. Ekkor a következő lépéseket kell végrehajtani.

Először is az **OK** gombbal bezárjuk az ablakot, majd az 5. pontban leírtak alapján megnyitjuk a **Java Control Panel**-t.

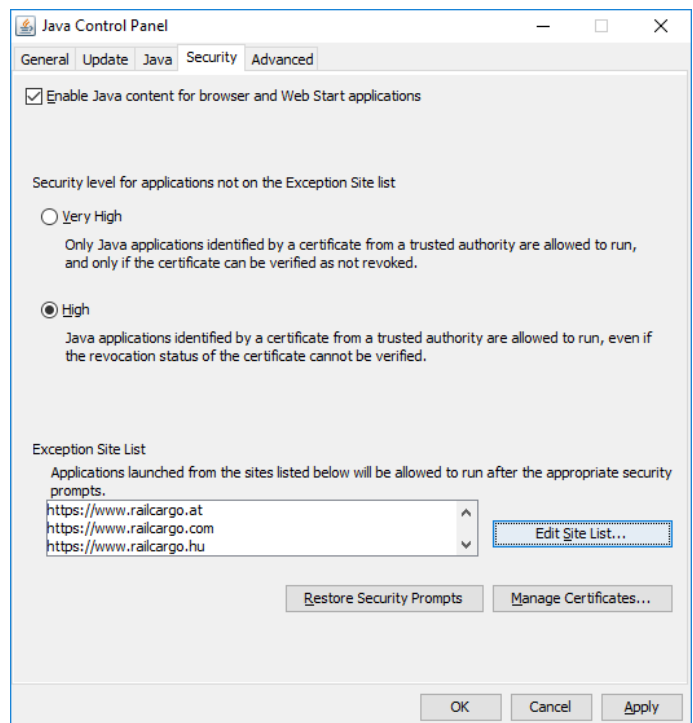
Azon belül a **Security** fül **„Edit Site List...”** gombjára kattintva elérjük a kivételek listáját.



Az **Add** gombra kattintunk, majd a hozzáadásra került sorba beírjuk a következő címeket:
 https://www.railcargo.at
 https://www.railcargo.com
 https://www.railcargo.hu



Majd az **OK** gombbal jóváhagyjuk a módosítást.



Az **OK** gombot használva kilépünk a **Java Control Panel**-ből és indítsuk el ismét a korábbi applikációt.

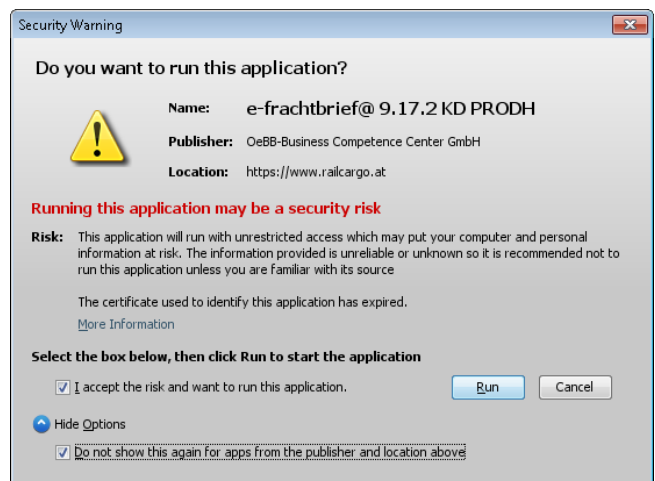
A betöltés folyamán az alábbi üzenetet kapjuk vissza.

Az üzenetben található „***I accept the risk and want to run this application***” felirat előtt található rubrikát bepipáljuk.

Ezután az alatta található **kék lefelé mutató nyílra** kattintunk és a megjelenő rubrikát bepipáljuk.

Végezetül a **Run** gombra kattintunk.

Ezek után az applikáció ismét elérhető és használható.



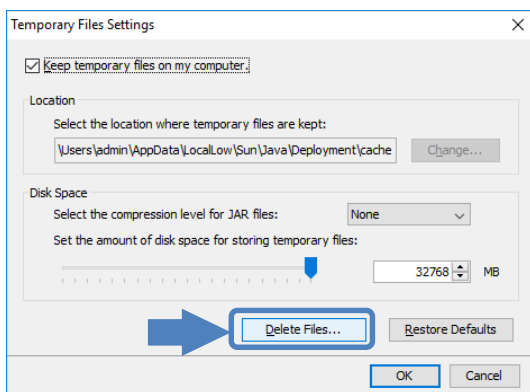
7. Java Cache ürítése

Amennyiben az Elektronikus Fuvarokmányokból elérhető alkalmazás indításánál az alábbi hibaüzenet táruel élénk, úgy az alábbi lépéseket kell elvégeznünk.

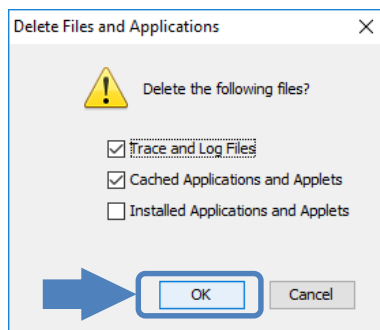
Először is az **OK** gombbal bezárjuk az ablakot, majd az 5. pontban leírtak alapján megnyitjuk a **Java Control Panel**-t.

Itt a General fül *Temporary Internet Files* részénél található **Settings...** gombra kattintsunk.

A megjelenő ablak alján kattintsunk a **Delete Files...** gombra,

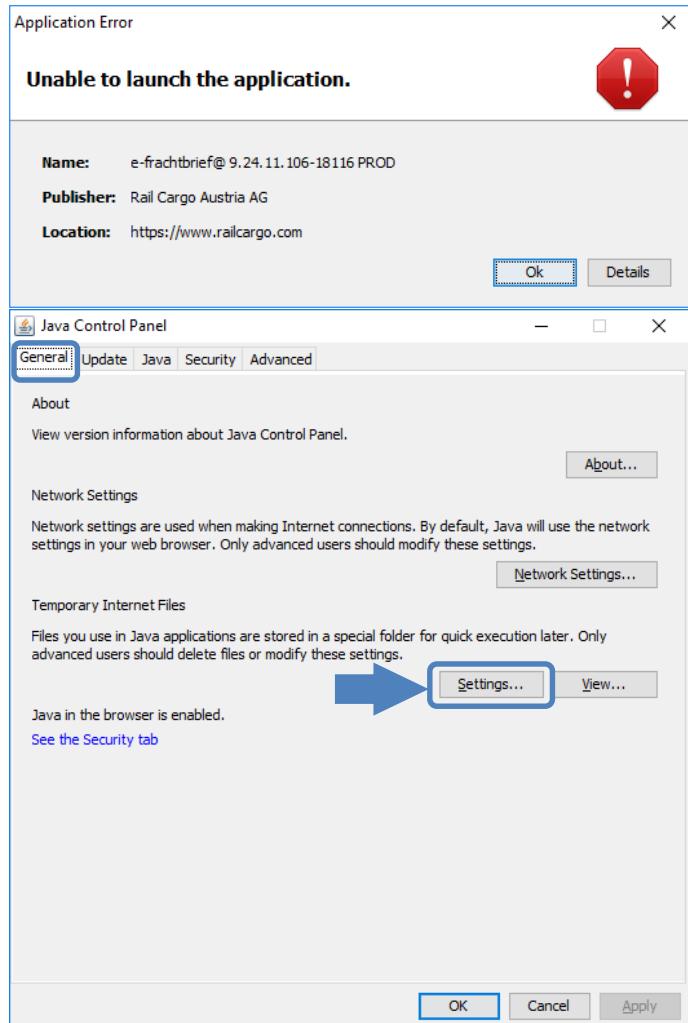


majd az alábbi ablakban az **OK** gombra.



A művelet legfeljebb 1 percet vesz igénybe, így ha esetleg lefagyna a program, akkor is elvégzi az általunk kért műveletet. Ilyenkor egy kis várakozás után a Feladatkezelő segítségével állítsuk le az alkalmazáshoz tartozó feladatot.

Az **OK** gombot használva kilépünk a **Java Control Panel**-ből és indítsuk el ismét a korábbi applikációt.

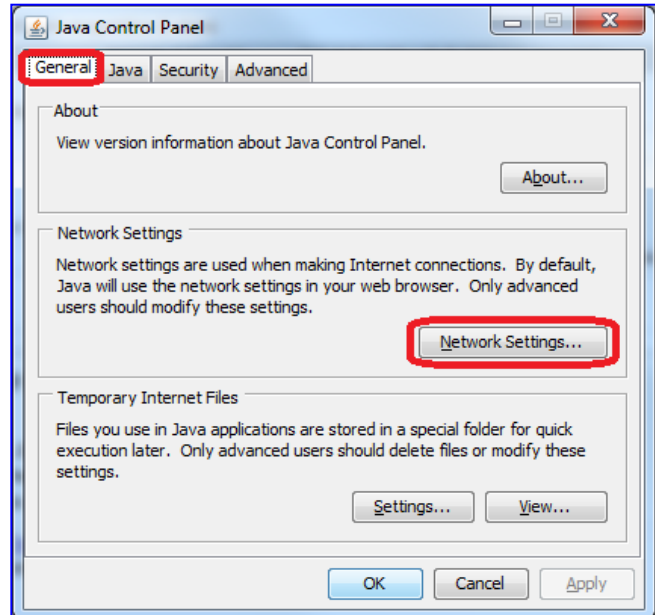
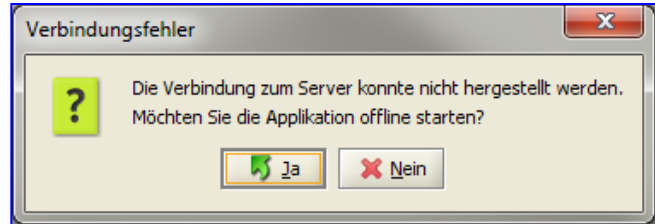


8. Proxy beállítások

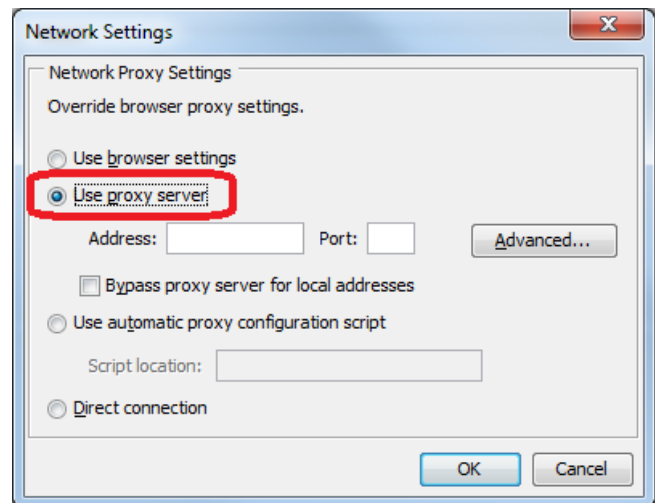
A futtatási környezet telepítése után előfordulhat, hogy az „Elektronikus fuvarokmányok” modul indítása után a jobb oldali hibaüzenet jelenik meg képernyőjén.

Ekkor az alábbi beállítást kell elvégezni.

A korábban bemutatott JAVA Vezérlőpult **General** fülén, a **Network Settings...** gombra kattintva a futtatási környezet hálózati beállításait érjük el.



Itt kapcsoljuk be a **Use proxy server** előtti rádiógombot, ahol az Önök proxy szerverének adatait szükséges megadni.



Az **OK** gombokat használva kilépünk a **Java Control Panel**-ből és indítsuk el ismét a korábbi applikációt.

Amennyiben a fenti beállítások elvégzése után továbbra is hiba lép fel, úgy állunk szíves rendelkezésükre az alábbi elérhetőségeken:

hétfőtől - csütörtökig: 8:00 – 15:00
pénteken: 8:00 – 13:00

e-mail: efreight@railcargo.com
telefon: 06-1/512-7777

A legújabb beállítási segédletünk elérhető a borítón elhelyezett QR kódra való kattintással, vagy QR kód olvasó alkalmazással történő beolvasásával.